

ผลการปฏิบัติตามมาตรการป้องกัน แก้ไข และลดผลกระทบสิ่งแวดล้อม

บทที่ 2

ผลการดำเนินการตามมาตรการลดผลกระทบสิ่งแวดล้อม

2.1 ผลการดำเนินการตามมาตรการลดผลกระทบสิ่งแวดล้อม

โครงการอาคารอยู่อาศัยรวม อมารี ป่าตอง ตั้งอยู่ที่ ถนนหมื่นเงิน ตำบลป่าตอง อำเภอกะทู้ จังหวัดภูเก็ต ได้ดำเนินการจัดทำรายงานการปฏิบัติตามมาตรการลดผลกระทบและติดตามตรวจสอบคุณภาพสิ่งแวดล้อม ตามเงื่อนไขของมาตรการป้องกันและแก้ไขผลกระทบสิ่งแวดล้อมและมาตรการติดตามตรวจสอบคุณภาพสิ่งแวดล้อม โดยโครงการได้รับการอนุมัติจากสำนักงานนโยบายและแผนทรัพยากรธรรมชาติและสิ่งแวดล้อม ตามหนังสือแจ้งผลการพิจารณาเห็นชอบรายงานเลขที่ ภก.0013.2/10211 ลงวันที่ 26 กรกฎาคม 2556 ครอบคลุมปัจจัยทางสิ่งแวดล้อมที่สำคัญ คือ

- คุณภาพน้ำ
- คุณภาพชีวิต
- ระบบการป้องกันอัคคีภัย
- อื่น ๆ

ทั้งนี้ สามารถพิจารณารายละเอียดจากสรุปผลการดำเนินการตามมาตรการลดผลกระทบสิ่งแวดล้อมโครงการอาคารอยู่อาศัยรวม อมารี ป่าตอง ประจำเดือนมกราคม – มิถุนายน 2568 มีรายละเอียดแสดงดังตารางที่ 2.1

ตารางที่ 2.1 **สรุปผลการดำเนินการตามมาตรการลดผลกระทบสิ่งแวดล้อม โครงการอาคารอยู่อาศัยรวม อมารี ปาตอง**
ประจำเดือนมกราคม – มิถุนายน 2568

มาตรการป้องกันและแก้ไขผลกระทบสิ่งแวดล้อม	รายละเอียดผลการปฏิบัติตามมาตรการ และประสิทธิภาพของการดำเนินการ	ปัญหา อุปสรรค และแนวทางการแก้ไข
1. ทรัพยากรกายภาพ 1.1 สภาพภูมิประเทศ 1.2 ทรัพยากรดินและการเกิดดินถล่ม 1.3 การเกิดแผ่นดินไหว (1) จัดให้มีแผนผังเส้นทางการอพยพหนีภัยจากภายในอาคารออกมาสู่จุดรวมพล ติดไว้บริเวณทางเดิน (2) จัดทำคู่มือการปฏิบัติตัวเพื่อให้เกิดความปลอดภัยเมื่อ เกิดแผ่นดินไหวแก่ผู้พักอาศัยในโครงการ (3) โครงการจะมีการให้ความรู้ด้านการหนีภัยที่เกิดจากสึนามิ ให้แก่ผู้พักอาศัยและพนักงานของโครงการ โดยจัดทำแผ่นพับประชาสัมพันธ์คำแนะนำในการปฏิบัติตัวหากเกิดสึนามิ (4) ติดตามข่าวสารเป็นประจำเพื่อเตรียมการป้องกันได้ทันเหตุการณ์ (5) เตรียมพร้อมประสานงานกับหน่วยงานที่รับผิดชอบหากเกิดกรณีแผ่นดินไหว ได้แก่ หน่วยงานบรรเทาสาธารณภัย เพื่อให้ความช่วยเหลือผู้พักอาศัยในการอพยพออกจากอาคารได้ทันทั่วทั้งที่	- โรงแรมจัดให้มีเส้นทางหนีภัยไว้บริเวณทางเดินในอาคารซึ่งเป็นเส้นทางเดียวกับการอพยพหนีไฟ เมื่อเกิดเหตุการณ์ภัยพิบัติขึ้น ผู้อาศัยในพื้นที่โครงการสามารถอพยพไปยังจุดปลอดภัยอย่างรวดเร็ว และไม่เกิดการซุลมุน - โครงการจัดทำคู่มือการปฏิบัติตัวเพื่อให้เกิดความปลอดภัยเมื่อ เกิดแผ่นดินไหวแก่ผู้พักอาศัย ในโครงการ - ปฏิบัติตามมาตรการ - โครงการมีการติดตามข่าวสารเป็นประจำเพื่อเตรียมการป้องกันได้ทันเหตุการณ์ - โครงการมีการประสานประสานงานกับหน่วยงานที่รับผิดชอบหากเกิดกรณีแผ่นดินไหว	- ไม่พบปัญหา - ไม่พบปัญหา - ไม่พบปัญหา - ไม่พบปัญหา - ไม่พบปัญหา

ตารางที่ 2.1 **สรุปผลการดำเนินการตามมาตรการลดผลกระทบสิ่งแวดล้อม โครงการอาคารอยู่อาศัยรวม อมารี ปาตอง**
ประจำเดือนมกราคม – มิถุนายน 2568

มาตรการป้องกันและแก้ไขผลกระทบสิ่งแวดล้อม	รายละเอียดผลการปฏิบัติตามมาตรการ และประสิทธิภาพของการดำเนินการ	ปัญหา อุปสรรค และแนวทางการแก้ไข
(6) จัดให้มีการซ้อมอพยพหนีภัยของผู้ที่พักอาศัยและพนักงานในโครงการ หรือหากทางจังหวัดมี การฝึกซ้อมอพยพหนีภัย พนักงานของโครงการจะต้องเข้าร่วมการฝึกดังกล่าวด้วย เพื่อให้เกิดความเข้าใจและปฏิบัติได้ถูกต้องเมื่อเกิดเหตุการณ์จริงขึ้น โดยกำหนดให้ใช้แผนในการอพยพผู้อยู่อาศัยภายในอาคารออกนอกตัวอาคารเช่นเดียวกับแผนอพยพหนีไฟ และให้มีการซักซ้อมอย่างน้อยปีละครั้ง	- โครงการจัดให้มีการซ้อมอพยพหนีภัยของผู้ที่พักอาศัยและพนักงานในโครงการ หรือหากทางจังหวัดมี การฝึกซ้อมอพยพหนีภัย พนักงานของโครงการจะต้องเข้าร่วมการฝึกดังกล่าวด้วย เพื่อให้เกิดความเข้าใจและปฏิบัติได้ถูกต้องเมื่อเกิดเหตุการณ์จริงขึ้น โดยในปี2568 โครงการมีแผนฝึกซ้อมในช่วงปลายปี	- ไม่พบปัญหา
1.4 คุณภาพอากาศ (1) มีการติดป้ายให้ผู้พักอาศัยดับเครื่องยนต์ในกรณีที่ไม่มีการขับเคลื่อน เช่น กรณีที่จอดรถผู้พักอาศัยคนอื่น และลดความเร็วของยานพาหนะภายในโครงการเพื่อลดปัญหาเรื่องฝุ่นฟุ้งกระจาย (2) จัดพื้นที่สีเขียวโดยรอบพื้นที่โครงการรวมทั้งทำการรักษาและเพิ่มพื้นที่สีเขียวบริเวณพื้นที่ว่างเพื่อช่วยลดอุณหภูมิที่เกิดจากยานพาหนะที่เข้ามาในพื้นที่โครงการ (3) จำกัดความเร็วของรถภายในโครงการ เพื่อป้องกันการฟุ้งกระจายของฝุ่นบริเวณผิวถนน โดยติดป้ายจำกัดความเร็ว	- โครงการมีการติดตั้งป้ายดับเครื่องยนต์ไว้บริเวณลานจอดรถของโครงการเพื่อลดปัญหาเรื่องฝุ่นฟุ้งกระจาย - โครงการได้จัดให้มีพื้นที่สีเขียวโดยรอบพื้นที่โครงการ เพื่อช่วยลดอุณหภูมิที่เกิดจากยานพาหนะที่เข้ามาในพื้นที่โครงการ - โครงการติดป้ายจำกัดความเร็วไว้บริเวณลานจอดรถของโครงการ	- ไม่พบปัญหา - ไม่พบปัญหา - ไม่พบปัญหา
1.5 เสียงและความสั่นสะเทือน -		

ตารางที่ 2.1 **สรุปผลการดำเนินการตามมาตรการลดผลกระทบสิ่งแวดล้อม โครงการอาคารอยู่อาศัยรวม อมารี ปาตอง**
ประจำเดือนมกราคม – มิถุนายน 2568

มาตรการป้องกันและแก้ไขผลกระทบสิ่งแวดล้อม	รายละเอียดผลการปฏิบัติตามมาตรการ และประสิทธิภาพของการดำเนินการ	ปัญหา อุปสรรค และแนวทางการแก้ไข
2. ทรัพยากรชีวภาพ 2.1 นิเวศวิทยาทางบก 2.2 นิเวศวิทยาทางน้ำ		
3. คุณค่าการใช้ประโยชน์ของมนุษย์ 3.1 การใช้ประโยชน์ที่ดิน		
3.2 การคมนาคม (1) จัดให้มีระบบการจราจรที่ปลอดภัย โดยติดตั้งป้ายแสดงทิศทางการเกิดรถเข้า-ออก ภายในพื้นที่โครงการ (2) ควบคุมการจราจรบริเวณทางเข้า-ออกพื้นที่โครงการ โดยจัดให้เจ้าหน้าที่รักษาความปลอดภัยคอยควบคุมดูแลและตรวจรถเข้า-ออกตลอดเวลา (3) ติดตั้งป้ายจำกัดความเร็วภายในพื้นที่โครงการ (4) จัดให้มีระบบไฟฟ้าส่องสว่างบริเวณทางเข้า-ออก โครงการ และทางจราจรให้เพียงพอ (5) โครงการจัดให้มีที่จอดรถยนต์จำนวน 16 คัน ซึ่งมากกว่าจำนวนที่จอดรถยนต์ที่ต้องจัดให้มีตาม กฎกระทรวง ฉบับที่ 7 (พ.ศ. 2517) และเพียงพอ ต่อผู้พักอาศัยทั้งนี้เพื่อเป็นการป้องกันไม่ให้เกิดของผู้อยู่อาศัยในโครงการจอดกีดขวางเส้นทางการจราจร (6) ห้ามจอดรถทุกชนิดบริเวณทางเข้าออกโครงการบนถนนสาธารณะ และบริเวณไหล่ทางหน้าโครงการ	- โครงการไม่มีการติดตั้งป้ายแสดงทิศทางการเกิดรถเข้า-ออก แต่โครงการมีเจ้าหน้าที่รักษาความปลอดภัยคอยควบคุมดูแลและตรวจรถเข้า-ออกตลอด 24 ชั่วโมง - โครงการได้ติดตั้งป้ายจำกัดความเร็วไว้บริเวณลานจอดรถของโครงการ - โครงการติดตั้งระบบไฟฟ้าส่องสว่าง บริเวณทางเข้า-ออก โครงการ และทางจราจรให้เพียงพอ - โครงการจัดให้มีที่จอดรถภายในโครงการซึ่งเพียงพอต่อผู้เช่าพักอาศัย นอกจากนี้ โครงการยังมีรถอู่บริการรับ – ส่งผู้พักอาศัยจากล๊อบบี้ไปยังห้องพัก - โครงการมีเจ้าหน้าที่รักษาความปลอดภัยคอยควบคุมดูแลและตรวจรถเข้า-ออกตลอด 24 ชั่วโมง	- ไม่พบปัญหา - ไม่พบปัญหา - ไม่พบปัญหา - ไม่พบปัญหา - ไม่พบปัญหา

ตารางที่ 2.1 **สรุปผลการดำเนินการตามมาตรการลดผลกระทบสิ่งแวดล้อม โครงการอาคารอยู่อาศัยรวม อมารี ปาตอง**
ประจำเดือนมกราคม – มิถุนายน 2568

มาตรการป้องกันและแก้ไขผลกระทบสิ่งแวดล้อม	รายละเอียดผลการปฏิบัติตามมาตรการ และประสิทธิภาพของการดำเนินการ	ปัญหา อุปสรรค และแนวทางการแก้ไข
(7) ติดตั้งป้ายโครงการ ลูกศรแสดงทิศทางบริเวณเข้าออกโครงการ ที่สามารถมองเห็นได้ชัดเจนและใน ระยะทางที่จะชะลอรถได้ทันก่อนเข้าสู่โครงการได้อย่างปลอดภัย	- โครงการติดตั้งป้ายโครงการลูกศรแสดงทิศทางบริเวณเข้าออกโครงการ ที่สามารถมองเห็นได้ชัดเจนและใน ระยะทางที่จะชะลอรถได้ทันก่อนเข้าสู่โครงการได้อย่างปลอดภัย	- ไม่พบปัญหา
3.3 การใช้น้ำ (1) จัดให้มีถังเก็บน้ำรองของโครงการ จำนวน 2 ถัง ปริมาตร 95 ลูกบาศก์เมตร รวมปริมาตรเก็บกักน้ำของโครงการทั้งสิ้น 190.00 ลูกบาศก์เมตร โครงการสามารถสำรองน้ำไว้ใช้ได้ประมาณ 2 วัน (2) จัดให้มีเจ้าหน้าที่คอยดูแลล้างทำความสะอาดบ่อเก็บน้ำและถังเก็บน้ำเป็นประจำทุกๆ 6 เดือน (3) มีการรณรงค์ให้ร่วมกันประหยัดน้ำ และ เลือกใช้สุขภัณฑ์ประหยัดน้ำ (4) ตรวจสอบการแจกจ่ายน้ำและเส้นท่อให้อยู่ในสภาพดีอยู่เสมอ หากพบว่าชำรุดให้แก้ไขทันที นอกจากนี้โครงการจะหมั่น ตรวจสอบระบบท่อน้ำ รวมถึงเครื่องสุขภัณฑ์ที่อาจจะชำรุด จนเป็นเหตุให้น้ำประปารั่วไหลได้ง่าย	- โครงการจัดให้มีถังเก็บน้ำบนดิน จำนวน 2 ถัง ปริมาตรรวม 450 ลบ.ม. เพื่อสำรองน้ำใช้ภายในโครงการ โดยสามารถสำรองน้ำไว้ใช้ได้ประมาณ 3 วัน - โครงการมีการล้างทำความสะอาดถังน้ำใช้อยู่เสมอ - โครงการมีการประชาสัมพันธ์ให้มีการประหยัดน้ำ รวมถึงมีการใช้สุขภัณฑ์ภายในโครงการแบบประหยัดน้ำเช่นกัน - โครงการจัดเจ้าหน้าที่คอยตรวจสอบการชำรุดของระบบจ่ายน้ำ โดยมีฝ่ายช่างเป็นผู้รับผิดชอบ โดยมีการตรวจสอบมิเตอร์และปั้มน้ำทุกเดือน	- ไม่พบปัญหา - ไม่พบปัญหา - ไม่พบปัญหา - ไม่พบปัญหา

ตารางที่ 2.1 **สรุปผลการดำเนินการตามมาตรการลดผลกระทบสิ่งแวดล้อม โครงการอาคารอยู่อาศัยรวม อมารี ปาตอง**
ประจำเดือนมกราคม – มิถุนายน 2568

มาตรการป้องกันและแก้ไขผลกระทบสิ่งแวดล้อม	รายละเอียดผลการปฏิบัติตามมาตรการ และประสิทธิภาพของการดำเนินการ	ปัญหา อุปสรรค และแนวทางการแก้ไข
3.4 การระบายน้ำและป้องกันน้ำท่วม (1) ออกแบบการท่อน้ำในรางระบายน้ำ ซึ่ง สามารถท่อน้ำได้ 92 ลูกบาศก์เมตร และ จัดให้มีบ่อท่อน้ำของโครงการ มีปริมาตร 100 ลูกบาศก์เมตร จำนวน 1 บ่อรวม ปริมาตรทั้งหมดที่สามารถท่อน้ำได้ 192 ลูกบาศก์เมตร (2) จัดให้มีการขุดลอกตะกอนในรางระบายน้ำที่ระบายน้ำ รวมถึงบ่อพักน้ำอย่างสม่ำเสมอ เพื่อให้การระบายน้ำในพื้นที่โครงการมีประสิทธิภาพตลอดเวลา (3) ออกแบบให้มีบ่อพักน้ำ และติดตั้งตะแกรง ดักมูลฝอย บริเวณจุดระบายน้ำออกจากท่อระบายน้ำของโครงการ (4) จัดเจ้าหน้าที่คอยตรวจสอบดูแลรวบรวม ระบบระบายน้ำของโครงการเป็นประจำ โดยเฉพาะช่วงฤดูฝน หากพบว่าชำรุดต้อง รีบทำการแก้ไขทันที	- โครงการจัดให้มีทางระบายน้ำฝรอบโครงการ เพื่อทำการรวบรวมและระบายน้ำฝนภายในโครงการเข้าสู่ท่อระบายน้ำสาธารณะ โดยโครงการท่อน้ำฝนเป็นสวนธรรมชาติในพื้นที่สีเขียวของโครงการ - โครงการจัดให้เจ้าหน้าที่ฝ่ายช่าง เป็นผู้ตรวจสอบ และมีการลอกตะกอนดินอยู่เสมอ เพื่อให้มีการระบายน้ำที่ดี - โครงการจัดให้มีบ่อพักน้ำพร้อมติดตั้งตะแกรงดักมูลฝอยบริเวณจุดระบายน้ำออกจากท่อระบายน้ำของโครงการ - โครงการมีเจ้าหน้าที่ฝ่ายช่างคอยตรวจสอบดูแลรวบรวม ระบบระบายน้ำของโครงการเป็นประจำโดยเฉพาะช่วงฝนตก	- ไม่พบปัญหา - ไม่พบปัญหา - ไม่พบปัญหา - ไม่พบปัญหา
3.5 การจัดการน้ำเสีย (1) ติดตั้งมิเตอร์ระบบบำบัดน้ำเสียแยกจากระบบไฟฟ้าส่วนอื่น เพื่อตรวจสอบและควบคุมให้มีการเดินระบบบำบัดน้ำเสียตลอดเวลา (2) จัดให้มีการตรวจสอบและบำรุงรักษาระบบบำบัดน้ำเสีย เพื่อให้มีประสิทธิภาพในการบำบัดน้ำเสียเป็นไปตามที่ออกแบบไว้อยู่เสมอ รวมทั้งจัดให้มีการอบรมหรือให้ความรู้ เกี่ยวกับระบบบำบัดน้ำเสียแก่เจ้าหน้าที่ที่ ดูแลรับผิดชอบระบบบำบัดน้ำเสีย (3) จัดให้มีเจ้าหน้าที่ที่มีความรู้ความชำนาญในด้านการบำบัดน้ำเสียดูแลระบบบำบัดน้ำเสียภายในโครงการ	- โครงการไม่ได้ติดตั้งมิเตอร์ระบบบำบัดน้ำเสียแยกจากระบบไฟฟ้าส่วนอื่น - โครงการจัดให้เจ้าหน้าที่ตรวจสอบและบำรุงรักษาระบบบำบัดน้ำเสีย เพื่อให้มีประสิทธิภาพใน การบำบัดน้ำเสียเป็นไปตามที่ออกแบบไว้อยู่เสมอ - โครงการมีเจ้าหน้าที่แผนกช่างเป็นผู้ดูแลระบบบำบัดน้ำเสียของโครงการ	- ไม่พบปัญหา - ไม่พบปัญหา - ไม่พบปัญหา

ตารางที่ 2.1 **สรุปผลการดำเนินการตามมาตรการลดผลกระทบสิ่งแวดล้อม โครงการอาคารอยู่อาศัยรวม อมารี ปาตอง**
ประจำเดือนมกราคม – มิถุนายน 2568

มาตรการป้องกันและแก้ไขผลกระทบสิ่งแวดล้อม	รายละเอียดผลการปฏิบัติตามมาตรการ และประสิทธิภาพของการดำเนินการ	ปัญหา อุปสรรค และแนวทางการแก้ไข
(4) ทำการสูบน้ำจากถังเก็บตะกอนอย่างสม่ำเสมอ โดยติดต่อดูดสิ่งปฏิกูลของเทศบาลเมืองปาตองให้เข้ามาดำเนินการ	- โครงการมีการตรวจสอบปริมาณตะกอนอยู่เสมอ อย่างไรก็ตามหากมีปริมาณตะกอนในถังเก็บตะกอนถึงปริมาณที่กำหนด โครงการจะว่าจ้างบริษัทเอกชนเข้ามาดูดสิ่งปฏิกูล	- ไม่พบปัญหา
(5) ทางโครงการจะมีการปลูกต้นไม้โดยรอบโครงการ โดยเป็นไม้ยืนต้นประมาณ 275 ต้น เพื่อช่วยในการดูดซับปริมาณก๊าซที่เกิดขึ้นจากระบบบำบัดน้ำเสียได้	- โครงการมีการปลูกต้นไม้โดยรอบโครงการ โดยเป็นไม้ยืนต้นเพื่อช่วยในการดูดซับปริมาณก๊าซที่เกิดขึ้นจากระบบบำบัดน้ำเสียได้	- ไม่พบปัญหา
3.5 การจัดการขยะมูลฝอย (1) จัดให้มีถังขยะขนาด 120 ลิตร จำนวน 3 ถัง แยกเป็นขยะเปียก ขยะแห้ง และขยะรีไซเคิล จัดวางบริเวณโถงทางเดินห้องพักพนักงาน/ห้องเก็บของ (อาคารบริการ 1 และ 2) (2) จัดให้มีถังขยะย่อยขนาด 50 ลิตร จำนวน 4 ถัง แยกเป็นขยะเปียก ขยะแห้ง ขยะอันตราย และขยะ รีไซเคิล จัดวางบริเวณอาคารบริการ 1 และ 2 (3) จัดให้มีถังขยะขนาด 10 ลิตร จำนวน 1 ถัง ห้อง จัดวางบริเวณห้องน้ำของอาคารบริการ 1 และ 2 (4) จัดให้มีห้องพักขยะรวม แยกเป็นห้องพักขยะเปียก และห้องพักขยะแห้ง/รีไซเคิลอันตราย ซึ่งสามารถ รับขยะมูลฝอยของโครงการได้ไม่น้อยกว่า 3 วัน โดยจะมีรถเก็บขนขยะมูลฝอยจากเทศบาลเมืองปาตองเข้ามาเก็บขนทุกวัน	- โครงการได้จัดให้มีถังรองรับมูลฝอยไว้ที่ห้องพักทุกห้องภายในโครงการ โดยมีขนาดปริมาณ 10 ลิตร แบ่งเป็นขยะเปียกและขยะแห้ง ส่วนพื้นที่ส่วนกลางต่างๆ ของโครงการ จะมีถังรองรับมูลฝอยโดยมีฝาปิดมิดชิดไว้รองรับขยะอย่างเพียงพอ โดยมีแม่บ้านทำความสะอาดโดยรวบรวมมูลฝอยจากจุดต่างๆภายในโครงการ และได้มีการแยกประเภทขยะบริเวณแหล่งกำเนิดก่อนนำไปรวบรวมไว้ที่ห้องพักขยะมูลฝอยรวมของโครงการ ทั้งนี้ห้องพักขยะของโครงการสามารถรองรับขยะได้ประมาณ 3-4 วัน แต่ทั้งนี้ก็จะมีการเข้ามาเก็บขนขยะทุกวัน	- ไม่พบปัญหา

ตารางที่ 2.1 **สรุปผลการดำเนินการตามมาตรการลดผลกระทบสิ่งแวดล้อม โครงการอาคารอยู่อาศัยรวม อมารี ปาตอง**
ประจำเดือนมกราคม – มิถุนายน 2568

มาตรการป้องกันและแก้ไขผลกระทบสิ่งแวดล้อม	รายละเอียดผลการปฏิบัติตามมาตรการ และประสิทธิภาพของการดำเนินการ	ปัญหา อุปสรรค และแนวทางการแก้ไข
<p>3.5 การจัดการขยะมูลฝอย</p> <p>(5) กวดขันให้พนักงานทำความสะอาดประจำ โครงการรวบรวมขยะมูลฝอยทั้งภายใน ห้องพักและบริเวณโดยรอบอย่างน้อยวันละ 1 ครั้ง บรรจุลงในถุงขยะพร้อมมัดปากถุง ให้เรียบร้อยก่อนนำไปรวบรวมไว้ที่ห้องพักขยะรวมของโครงการ</p> <p>(6) ทำความสะอาดห้องพักขยะรวมทุกครั้ง หลังจากรถมาเก็บขยะ เพื่อป้องกันกลิ่น รบกวน และน้ำเสียที่เกิดจากการทำความสะอาดห้องพักขยะรวมจะรวบรวมเข้าสู่ระบบ บำบัดน้ำเสียสำเร็จรูปของโครงการเพื่อทำการบำบัดต่อไป</p> <p>(7) การเก็บแยกขยะเปียก ขยะแห้ง ขยะรีไซเคิล และขยะอันตราย ให้กระทำตรงแหล่ง เก็บ ขยะ ไม่ควรให้เก็บรวบรวมและนำมาแยกภายหลัง</p> <p>(8) ธรณรังค์ให้ผู้เข้าพักทิ้งขยะลงถังรองรับมูลฝอยที่โครงการจัดเตรียมให้เท่านั้น โดย แยกเป็นขยะเปียก ขยะแห้ง ขยะรีไซเคิล และ ขยะอันตราย</p> <p>(9) ระบบห้องพักขยะจะต้องเป็นระบบปิด และมีพื้นที่ให้พนักงานแยกขยะอันตรายและ ขยะรีไซเคิลออกจากขยะแห้งด้วย</p>	<p>- โครงการกวดขันให้พนักงานทำความสะอาดประจำ โครงการรวบรวมขยะมูลฝอย ทั้งภายใน ห้องพักและบริเวณโดยรอบอย่างน้อยวันละ 1 ครั้ง บรรจุลงในถุงขยะ พร้อมมัดปากถุงให้เรียบร้อยก่อนนำไปรวบรวมไว้ที่ห้องพักขยะรวมของโครงการ</p> <p>- โครงการมีการทำความสะอาดห้องพักขยะรวมทุกครั้งหลังจากที่มีการเก็บขยะ เพื่อนำไปกำจัด เพื่อป้องกันกลิ่น ในส่วนของน้ำเสียที่เกิดจากการล้างห้องพักขยะจะ เข้าสู่ระบบบำบัดน้ำเสียรวมของโครงการ</p> <p>- โครงการได้ทำการแยกขยะบริเวณแหล่งเก็บขยะ</p> <p>- โครงการรณรงค์ให้ผู้เข้าพักทิ้งขยะลงถังรองรับมูลฝอยที่โครงการจัดเตรียมให้ เท่านั้น</p> <p>- ห้องพักขยะของโครงการเป็นแบบระบบปิด</p>	<p>- ไม่พบปัญหา</p> <p>- ไม่พบปัญหา</p> <p>- ไม่พบปัญหา</p> <p>- ไม่พบปัญหา</p> <p>- ไม่พบปัญหา</p>

ตารางที่ 2.1 **สรุปผลการดำเนินการตามมาตรการลดผลกระทบสิ่งแวดล้อม โครงการอาคารอยู่อาศัยรวม อมารี ปาตอง**
ประจำเดือนมกราคม – มิถุนายน 2568

มาตรการป้องกันและแก้ไขผลกระทบสิ่งแวดล้อม	รายละเอียดผลการปฏิบัติตามมาตรการ และประสิทธิภาพของการดำเนินการ	ปัญหา อุปสรรค และแนวทางการแก้ไข
3.6 ไฟฟ้า (1) ติดตั้งหม้อแปลงไฟฟ้า ขนาด 1,600 kVA จำนวน 1 ชุด เพื่อลดแรงดันเข้าสู่แผงจ่ายไฟฟ้าหลัก ก่อนจ่ายไฟฟ้าไปยังแต่ละส่วนของอาคาร (2) ติดตั้ง Circuit Breaker ด้านแรงดันต่ำ ซึ่งทำหน้าที่ตัดกระแสไฟฟ้าที่มีค่าสูงจากการลัดวงจรได้ (3) เปิดไฟฟ้าส่วนกลางระหว่าง เวลา 18.00-06.00 น. (4) เลือกใช้ไฟฟ้าส่องสว่างและอุปกรณ์ไฟฟ้าต่าง ๆ ส่วนกลางแบบประหยัดพลังงาน และดูแลเรื่องการเปิดไฟส่องสว่างเวลากลางคืนไม่ให้รบกวนผู้ที่อยู่อาศัยใกล้เคียง (5) บำรุงรักษาอุปกรณ์ระบบไฟฟ้าส่วนกลางเพื่อรักษาระดับการใช้ไฟฟ้าให้ต่ำ (6) ตรวจสอบและซ่อมบำรุงระบบไฟฟ้าส่วนกลาง ภายในโครงการให้อยู่ในสภาพดีอยู่เสมอ (7) อบรมเจ้าหน้าที่ทุกคนให้ตระหนักในเรื่องการประหยัดพลังงานเป็นประจำ (8) รมรงค์ให้ผู้อยู่อาศัยใช้ไฟฟ้าอย่างประหยัด (9) จัดเจ้าหน้าที่หมั่นทำความสะอาดหลอดไฟ และ โคมไฟส่วนกลางอยู่เสมอ เพราะฝุ่นละอองที่เกาะหลอดไฟจะทำให้แสงสว่างลดน้อยลง	- โครงการได้ติดตั้งหม้อแปลงแบบยกสูง โดยมีขนาด 1,600 kVA จำนวน 1 ชุด เพื่อลดแรงดันเข้าสู่แผงจ่ายไฟฟ้าหลัก ก่อนจ่ายไฟฟ้าไปยังแต่ละส่วนของอาคาร - ติดตั้ง Circuit Breaker ด้านแรงดันต่ำ ซึ่งทำหน้าที่ตัดกระแสไฟฟ้าที่มีค่าสูงจากการลัดวงจรได้ - โครงการเปิดไฟฟ้าส่วนกลางระหว่าง เวลา 18.00-06.00 น. - โครงการเลือกใช้ไฟฟ้าส่องสว่างและอุปกรณ์ไฟฟ้าต่าง ๆ ส่วนกลางแบบประหยัดพลังงาน เช่นหลอด LED - บำรุงรักษาอุปกรณ์ระบบไฟฟ้าส่วนกลางเพื่อรักษาระดับการใช้ไฟฟ้าให้ต่ำ - โครงการตรวจสอบและซ่อมบำรุงระบบไฟฟ้าส่วนกลาง ภายในโครงการให้อยู่ในสภาพดีอยู่เสมอ - โครงการมีการประชาสัมพันธ์ให้เจ้าหน้าที่ในโครงการประหยัดพลังงาน - โครงการมีการติดป้ายประชาสัมพันธ์ให้ประหยัดไฟ - โครงการมีเจ้าหน้าที่คอยทำความสะอาด หลอดไฟ โคมไฟส่วนกลางเสมอ	- ไม่พบปัญหา - ไม่พบปัญหา - ไม่พบปัญหา - ไม่พบปัญหา - ไม่พบปัญหา - ไม่พบปัญหา - ไม่พบปัญหา - ไม่พบปัญหา - ไม่พบปัญหา

ตารางที่ 2.1 **สรุปผลการดำเนินการตามมาตรการลดผลกระทบสิ่งแวดล้อม โครงการอาคารอยู่อาศัยรวม อมารี ปาตอง**
ประจำเดือนมกราคม – มิถุนายน 2568

มาตรการป้องกันและแก้ไขผลกระทบสิ่งแวดล้อม	รายละเอียดผลการปฏิบัติตามมาตรการ และประสิทธิภาพของการดำเนินการ	ปัญหา อุปสรรค และแนวทางการแก้ไข
<p>3.7 การป้องกันอัคคีภัย</p> <p>(1) จัดให้มีระบบป้องกันและแจ้งเตือนอัคคีภัยของโครงการให้เป็นไปตามข้อกำหนดของกฎกระทรวง ฉบับที่ 39 (พ.ศ. 2537) กฎกระทรวง ฉบับที่ 47 (พ.ศ. 2540) และกฎกระทรวง 1 ฉบับที่ 55 (พ.ศ. 2543) ออก ตามความในพระราชบัญญัติควบคุมอาคาร พ.ศ. 2522</p> <p>(2) ทำการตรวจสอบความพร้อมและประสิทธิภาพการทำงานของระบบป้องกันและระงับอัคคีภัยเป็นประจำทุก 6 เดือน หรือตามข้อกำหนดอายุการใช้งานของผลิตภัณฑ์อุปกรณ์นั้น</p> <p>(3) จัดให้มีการซ้อมป้องกันอัคคีภัย และการใช้อุปกรณ์ดับเพลิงภายในโครงการอย่างน้อยปีละ 1 ครั้ง แก่พนักงานของโครงการเพื่อให้พนักงานและเจ้าหน้าที่ของโครงการเกิดความคุ้นเคย สามารถรับมือกับเหตุการณ์ที่อาจจะเกิดขึ้น รวมทั้งสามารถปฏิบัติงานและใช้เครื่องมือ/อุปกรณ์ต่างๆได้อย่างถูกต้อง</p> <p>(4) จัดให้มีจุดรวมพลจำนวน 3 จุดมีพื้นที่จุดรวมพลรวมทั้งสิ้น 180 ตารางเมตร คิดเป็นสัดส่วนของพื้นที่จุดรวมพลต่อผู้พักอาศัยภายในโครงการเท่ากับ 0.45 ตารางเมตร/คน หรือ 2.22 คน/ตารางเมตร เมื่อคิดผู้อยู่อาศัยในโครงการสูงสุด 400 คน (รวมจำนวนพนักงาน)</p> <p>(5) จัดให้มีพนักงานรักษาความปลอดภัยเพื่อดูแลความปลอดภัยในพื้นที่โครงการ</p>	<p>- โครงการจัดให้มีระบบป้องกันภัยและแจ้งเตือนอัคคีภัยภายในบริเวณพื้นที่ต่างๆ ของโครงการ เช่น ห้องพัก อาคารต้อนรับ เป็นต้น</p> <p>- โครงการมีการตรวจสอบความพร้อมและประสิทธิภาพการทำงานของระบบป้องกันและระงับอัคคีภัยเป็นประจำทุกเดือน</p> <p>- โครงการจัดให้มีแผนฉุกเฉินสำหรับกรณีเกิดอัคคีภัยและจัดให้มีการซ้อมป้องกันอัคคีภัย และการใช้อุปกรณ์ดับเพลิงภายในโครงการปีละ 1 ครั้ง แก่พนักงานของโครงการ</p> <p>- โครงการจัดให้มีจุดรวมพลบริเวณลานจอดรถโครงการซึ่งเพียงพอต่อผู้พักอาศัยในโครงการ เพื่อให้สามารถอพยพเมื่อเกิดเหตุการณ์ฉุกเฉินได้อย่างสะดวกรวดเร็ว</p> <p>- โครงการจัดให้มีพนักงานรักษาความปลอดภัยโดยแบ่งเป็นกะตลอด 24 ชั่วโมง</p>	<p>- ไม่พบปัญหา</p> <p>- ไม่พบปัญหา</p> <p>- ไม่พบปัญหา</p> <p>- ไม่พบปัญหา</p> <p>- ไม่พบปัญหา</p>

ตารางที่ 2.1 **สรุปผลการดำเนินการตามมาตรการลดผลกระทบสิ่งแวดล้อม โครงการอาคารอยู่อาศัยรวม อมารี ปาตอง**
ประจำเดือนมกราคม – มิถุนายน 2568

มาตรการป้องกันและแก้ไขผลกระทบสิ่งแวดล้อม	รายละเอียดผลการปฏิบัติตามมาตรการ และประสิทธิภาพของการดำเนินการ	ปัญหา อุปสรรค และแนวทางการแก้ไข
(6) ติดป้ายแสดงวิธีการใช้อุปกรณ์ดับเพลิงอย่างชัดเจนที่จุดติดตั้งทุกจุด (7) จัดทำผังเส้นทางการอพยพหนีไฟ ไปยังจุดรวมพลติดไว้บริเวณทางเดินในอาคาร (8) มีการจัดตั้งกรรมการป้องกันอัคคีภัยโดยกำหนดบทบาทหน้าที่	- สำหรับป้ายแสดงวิธีการใช้อุปกรณ์ดับเพลิง มีติดตั้งอยู่ที่ถังดับเพลิงทุกจุด - โครงการได้จัดทำผังเส้นทางการอพยพหนีไฟไปยังจุดรวมพล ติดไว้บริเวณด้านหลังประตูห้องพักลูกค้า ทางเดินในอาคาร และใกล้ประตูทางออกหนีไฟ - โครงการได้มอบหมายบทบาทหน้าที่รับผิดชอบในกรณีเกิดฉุกเฉินภายในโครงการ	- ไม่พบปัญหา - ไม่พบปัญหา - ไม่พบปัญหา
3.8 การระบายอากาศและความร้อน (1) ทำความสะอาดเครื่องปรับอากาศเป็นประจำเพื่อเพิ่มประสิทธิภาพในการทำงาน และยังเป็น การป้องกันการสะสมของเชื้อโรค (2) ตรวจสอบอุปกรณ์ที่ใช้ระบายอากาศให้ สามารถใช้งานได้อยู่เสมอ (3) ติดตั้งป้ายห้ามติดเครื่องยนต์ทิ้งไว้ภายในบริเวณที่จอดรถ ให้สามารถสังเกตเห็นได้ อย่างชัดเจนและทั่วถึง (4) จัดให้มีไม้ย่นต้นภายในโครงการให้มากที่สุด เพื่อลดความร้อนจากการระบาย อากาศของเครื่องปรับอากาศ	- โครงการจัดให้แผนกช่างเป็นผู้ดูแลทำความสะอาดเครื่องปรับอากาศเป็นประจำ เพื่อเพิ่มประสิทธิภาพในการทำงาน - โครงการตรวจสอบอุปกรณ์ที่ใช้ระบายอากาศให้ สามารถใช้งานได้อยู่เสมอ - โครงการมีการติดตั้งป้ายดับเครื่องยนต์ไว้ที่บริเวณลานจอดรถ - โครงการจัดให้มีไม้ย่นต้นภายในโครงการให้มากที่สุด เพื่อลดความร้อนจากการ ระบายอากาศของเครื่องปรับอากาศ	- ไม่พบปัญหา - ไม่พบปัญหา - ไม่พบปัญหา - ไม่พบปัญหา

ตารางที่ 2.1 **สรุปผลการดำเนินการตามมาตรการลดผลกระทบสิ่งแวดล้อม โครงการอาคารอยู่อาศัยรวม อมารี ปาตอง**
ประจำเดือนมกราคม – มิถุนายน 2568

มาตรการป้องกันและแก้ไขผลกระทบสิ่งแวดล้อม	รายละเอียดผลการปฏิบัติตามมาตรการ และประสิทธิภาพของการดำเนินการ	ปัญหา อุปสรรค และแนวทางการแก้ไข
<p>4. คุณภาพชีวิต</p> <p>4.1 สภาพสังคมและเศรษฐกิจ</p> <p>(1) โครงการจะพิจารณาประชาชนในท้องถิ่นเพื่อเข้าทำงานก่อน เพื่อเป็นการส่งเสริมการมีรายได้ของประชาชนในท้องถิ่น และสนับสนุนพร้อมส่งเสริมกิจกรรมและประเพณีของท้องถิ่นและกิจกรรมทางศาสนา</p> <p>(2) จัดให้มีเจ้าหน้าที่ของโครงการสำหรับติดตามและประชาสัมพันธ์รวมถึงรับฟังความคิดเห็นของประชาชนโดยรอบอย่างสม่ำเสมอ</p>	<p>- โครงการพิจารณาประชาชนในท้องถิ่นเพื่อเข้าทำงานก่อนรวมถึงสนับสนุนพร้อมส่งเสริมกิจกรรมประเพณีท้องถิ่น</p> <p>- โครงการมีเจ้าหน้าที่และกล่องรับฟังความคิดเห็นของประชาชนโดยรอบ</p>	<p>- ไม่พบปัญหา</p> <p>- ไม่พบปัญหา</p>
<p>4.2 อาชีวอนามัยและความปลอดภัย</p> <p>(1) จัดให้มีเจ้าหน้าที่รักษาความปลอดภัยให้ปฏิบัติ หน้าที่อย่างเคร่งครัด และหมั่นตรวจตราพื้นที่ดูแลความปลอดภัยภายในโครงการตลอด 24 ชั่วโมง หากพบเหตุผิดปกติให้รีบติดต่อขอความช่วยเหลือ จากหน่วยงานราชการที่มีหน้าที่ดูแล และบรรเทาสาธารณภัยทันที</p> <p>(2) จัดให้มีการติดตั้งระบบโทรทัศน์วงจรปิด (Closed Circuit Television System: CCTV) ซึ่งจะติดตั้งไว้ กระจายโดยรอบพื้นที่โครงการ</p> <p>(3) ติดประกาศแจ้งเบอร์โทรศัพท์ฉุกเฉินของเจ้าหน้าที่ โครงการหรือหน่วยงานราชการที่เกี่ยวข้องไว้อย่างชัดเจนในทุกอาคารในกรณีที่เกิดอัคคีภัย</p> <p>(4) ติดป้ายแนะนำการใช้อุปกรณ์แต่ละตัวไว้บริเวณที่ติดตั้งอุปกรณ์นั้นเพื่อให้ผู้อยู่อาศัยสามารถนำมาใช้งานได้ทันที</p>	<p>- โครงการจัดให้มีเจ้าหน้าที่รักษาความปลอดภัยเป็นกะ ตลอด 24 ชม.</p> <p>- โครงการมีการติดกล้องวงจรปิดกระจายโดยรอบพื้นที่โครงการ</p> <p>- โครงการมีการติดประกาศแจ้งเบอร์โทรศัพท์ฉุกเฉินของเจ้าหน้าที่ โครงการหรือหน่วยงานราชการที่เกี่ยวข้องไว้อย่างชัดเจนในทุกอาคาร</p> <p>- โครงการติดป้ายแนะนำการใช้อุปกรณ์แต่ละตัวไว้บริเวณที่ติดตั้งอุปกรณ์นั้นเพื่อให้ผู้อยู่อาศัยสามารถนำมาใช้งานได้ทันที</p>	<p>- ไม่พบปัญหา</p> <p>- ไม่พบปัญหา</p> <p>- ไม่พบปัญหา</p> <p>- ไม่พบปัญหา</p>

ตารางที่ 2.1 **สรุปผลการดำเนินการตามมาตรการลดผลกระทบสิ่งแวดล้อม โครงการอาคารอยู่อาศัยรวม อมารี ปาตอง**
ประจำเดือนมกราคม – มิถุนายน 2568

มาตรการป้องกันและแก้ไขผลกระทบสิ่งแวดล้อม	รายละเอียดผลการปฏิบัติตามมาตรการ และประสิทธิภาพของการดำเนินการ	ปัญหา อุปสรรค และแนวทางการแก้ไข
<p>4.2 อาชีวอนามัยและความปลอดภัย</p> <p>(5) จัดเตรียมเครื่องมือปฐมพยาบาลเบื้องต้น พร้อมทั้งเตรียมพร้อมประสานงานกับโรงพยาบาลเพื่อนำผู้ได้รับบาดเจ็บส่งโรงพยาบาล หากเกิดอุบัติเหตุรุนแรง</p> <p>(6) ตรวจสอบประสิทธิภาพของระบบสัญญาณเตือนภัยภายในโครงการ ให้สามารถใช้งานได้</p> <p>(7) ตรวจสอบระบบสุขาภิบาลต่างๆ ภายในโครงการอย่างสม่ำเสมอ ทั้งระบบบำบัดน้ำเสียและการจัดการมูลฝอย</p> <p>(8) กำชับให้มีการทำความสะอาดถังขยะ และห้องพักมูลฝอยรวมของโครงการทุกวัน หลังจากเทศบาลเมืองปาตองเข้ามาทำการเก็บขนมูลฝอย</p>	<p>- โครงการมีกล่องปฐมพยาบาลเบื้องต้น และหากเกิดอุบัติเหตุรุนแรงมีการประสานงานกับโรงพยาบาลปาตอง</p> <p>- โครงการมีการตรวจสอบประสิทธิภาพของระบบสัญญาณเตือนภัยภายในโครงการเป็นประจำ ทุกเดือนให้สามารถใช้งานได้</p> <p>- โครงการมีแผนกช่างตรวจสอบระบบสุขาภิบาลต่างๆ ภายในโครงการอย่างสม่ำเสมอ ทั้งระบบบำบัดน้ำเสียและการจัดการมูลฝอย</p> <p>- โครงการได้กำชับแม่บ้านให้ทำความสะอาดถังขยะภายในห้องพักลูกค้า รวมถึงมีการทำความสะอาดห้องพักมูลฝอยรวมทุกวันหลังจากที่มีการเก็บขนขยะเพื่อนำไปกำจัด</p>	<p>- ไม่พบปัญหา</p> <p>- ไม่พบปัญหา</p> <p>- ไม่พบปัญหา</p> <p>- ไม่พบปัญหา</p>
<p>4.3 ทัศนียภาพ</p> <p>(1) ในการจัดพื้นที่สีเขียวให้มีการปลูกไม้ยืนต้น ที่สอดคล้องกับสภาพพื้นที่ในบริเวณพื้นที่ว่างของโครงการ</p> <p>(2) โครงการได้จัดให้มีพื้นที่สีเขียวคิดเป็นพื้นที่ ทั้งหมด 5,005.49 ตารางเมตร (ร้อยละ 57.71 ของพื้นที่โครงการ)</p> <p>(3) จัดให้มีเจ้าหน้าที่ดูแลรักษาพื้นที่สีเขียวให้มีสภาพน่าดูอยู่เสมอ เพื่อความสวยงาม และ ความปลอดภัยของผู้พักอาศัย</p>	<p>- โครงการจัดให้มีพื้นที่สีเขียวในบริเวณพื้นที่ว่างของโครงการมีการปลูกต้นไม้ยืนต้นที่เหมาะสมกับสภาพพื้นที่</p> <p>- โครงการมีพื้นที่สีเขียวคิดเป็นพื้นที่ ทั้งหมด 5,005.49 ตารางเมตร</p> <p>- โครงการมีคนสวนเป็นผู้ดูแลรักษาพื้นที่สีเขียวให้มีสภาพน่าดูอยู่เสมอ</p>	<p>- ไม่พบปัญหา</p> <p>- ไม่พบปัญหา</p> <p>- ไม่พบปัญหา</p>

รูปภาพแสดงการปฏิบัติตามมาตรการลดผลกระทบสิ่งแวดล้อม



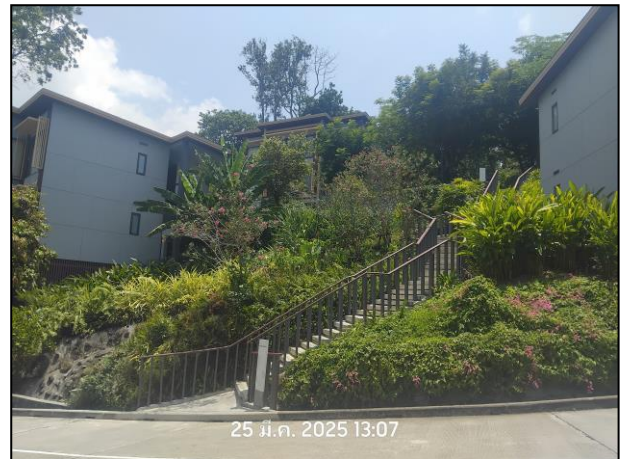
รูปที่ 2.1. แผนผังทางหนีไฟ



รูปที่ 2.2. คู่มือแผ่นดินไหว



รูปที่ 2.3. ป้ายกรณาดับเครื่องยนต์



รูปที่ 2.4. พื้นที่สีเขียว



รูปที่ 2.5. ป้ายจำกัดความเร็ว



รูปที่ 2.6. รปภ.



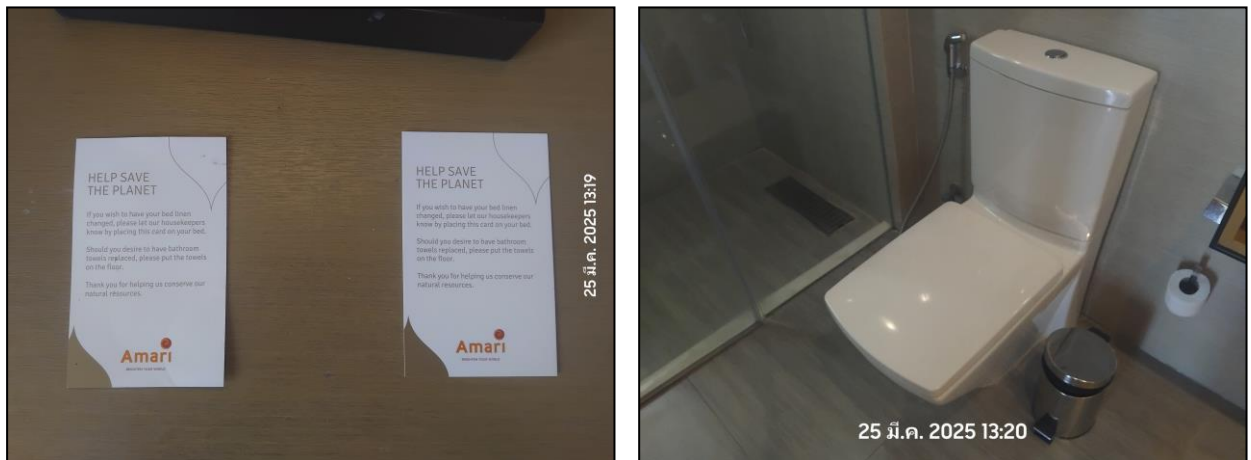
รูปที่ 2.7. ที่จอดรถ



รูปที่ 2.8. ป้ายโครงการ



รูปที่ 2.9. ถังเก็บน้ำสำรอง 2 ถัง



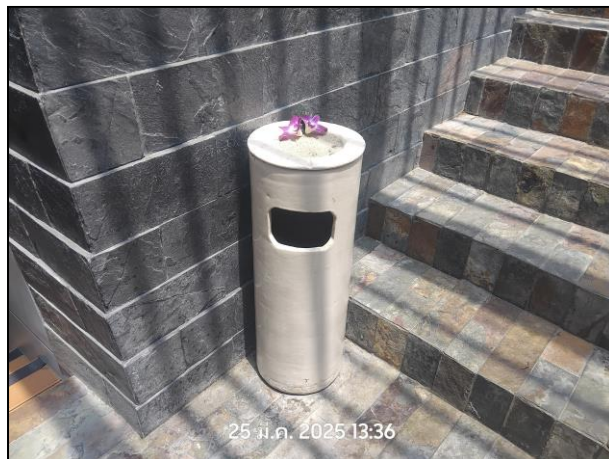
รูปที่ 2.10. ป้ายประหยัดน้ำ / สุขภัณฑ์ประหยัดน้ำ



รูปที่ 2.11. รางระบายน้ำ



รูปที่ 2.12. ตะแกรงดักขยะ



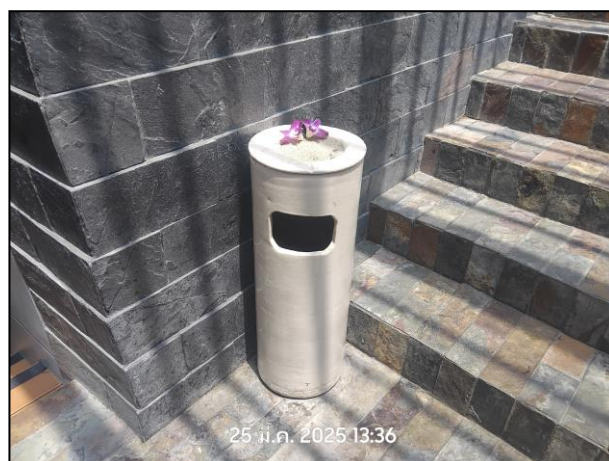
รูปที่ 2.13. ถังขยะบริเวณ ทางเดิน



รูปที่ 2.14. ถังขยะ ในห้องพัก



รูปที่ 2.15. ห้องพักขยะรวม



รูปที่ 2.16. ป้ายทิ้งขยะลงในถัง



รูปที่ 2.17. หม้อแปลงไฟฟ้า



รูปที่ 2.18. ไฟส่องสว่าง



รูปที่ 2.19. ป้ายประหยัดพลังงาน



รูปที่ 2.20. ระบบแจ้งเตือนอัคคีภัย



รูปที่ 2.21. จุดรวมพล



รูปที่ 2.22. ป้ายวิธีการใช้ถังดับเพลิง



รูปที่ 2.23. CCTV



รูปที่ 2.24. คนสวน